

«СОГЛАСОВАНО»

Начальник управления
образования Гайнского
муниципального района

Н.А. Анфалова

«16» 09 2013г.

«СОГЛАСОВАНО»

Государственный инспектор
безопасности дорожного
движения группы (дислокация
п. Гайны) отдела ГИБДД

П.А. Пальшин

« » 2013 г.

«УТВЕРЖДАЮ»

Директор МБОУ «Усть-
Черновская средняя
общеобразовательная школа –
Базовая школа»

Е. Р. Парчук

«19» августа 2013 г.

ПАСПОРТ

дорожной безопасности образовательного учреждения

Муниципальное бюджетное образовательное учреждение «Усть-
Черновская средняя общеобразовательная школа – Базовая школа»

(наименование образовательного учреждения)

Общие сведения

Муниципальное бюджетное образовательное учреждение «Усть-Черновская средняя общеобразовательная школа – Базовая школа»

(Наименование ОУ)

Тип ОУ _____

Юридический адрес ОУ: 619677 Пермский край, Гайнский район, п. Усть-Черная, ул. Больничная, 17

Фактический адрес ОУ: 619677 Пермский край, Гайнский район, п. Усть-Черная, ул. Больничная, 17

Руководители ОУ:

Директор (заведующий) Парчук Елена Рифкатовна 89523347909
(фамилия, имя, отчество) (телефон)

Заместитель директора по учебной работе Тарасенко Татьяна Петровна 89519257603
(фамилия, имя, отчество) (телефон)

Заместитель директора по воспитательной работе Картнер Елена Юрьевна 89504685059
(фамилия, имя, отчество) (телефон)

Ответственные работники муниципального органа образования

начальник Анфалова Н. А.
(должность) (фамилия, имя, отчество)
8(34245) 21545
(телефон)

Ответственные от Госавтоинспекции

инспектор БДД Пальшин П. А.
(должность) (фамилия, имя, отчество)

(телефон)

Ответственные работники за мероприятия по профилактике детского травматизма

зам.директора по ВР Картнер Елена Юрьевна
(должность) (фамилия, имя, отчество)
89504685059
(телефон)

Руководитель или ответственный работник дорожно-эксплуатационной организации, осуществляющей содержание УДС*

(фамилия, имя, отчество)

(телефон)

* Дорожно-эксплуатационные организации, осуществляющие содержание УДС, несут ответственность в соответствии с законодательством Российской Федерации (Федеральный закон «О безопасности дорожного движения» №196-ФЗ, КоАП, Гражданский кодекс).

Руководитель или ответственный
работник дорожно-эксплуатационной
организации, осуществляющей
содержание ТСОДД*

_____ (фамилия, имя, отчество)

_____ (телефон)

Количество учащихся 128

Наличие уголка по БДД имеется, в учебных кабинетах
(если имеется, указать место расположения)

Наличие класса по БДД отсутствует
(если имеется, указать место расположения)

Наличие автогородка (площадки) по БДД отсутствует

Наличие автобуса в ОУ автобус специальный для перевозки детей,
ГАЗ 322171

(при наличии автобуса)

Владелец автобуса Муниципальное бюджетное образовательное
учреждение «Усть-Черновская средняя общеобразовательная школа –
Базовая школа»

(ОУ, муниципальное образование и др.)

Время занятий в ОУ:

1-ая смена: 9:00 -15:55

2-ая смена: -----

внеклассные занятия: 14:00-17:00

Телефоны оперативных служб:

ЕДД - 1 1 2

Скорая помощь -0 3 0

Служба пожарной охраны – 0 1 0

Полиция дежурная часть 8(34245) 2 14 03 0 2 0

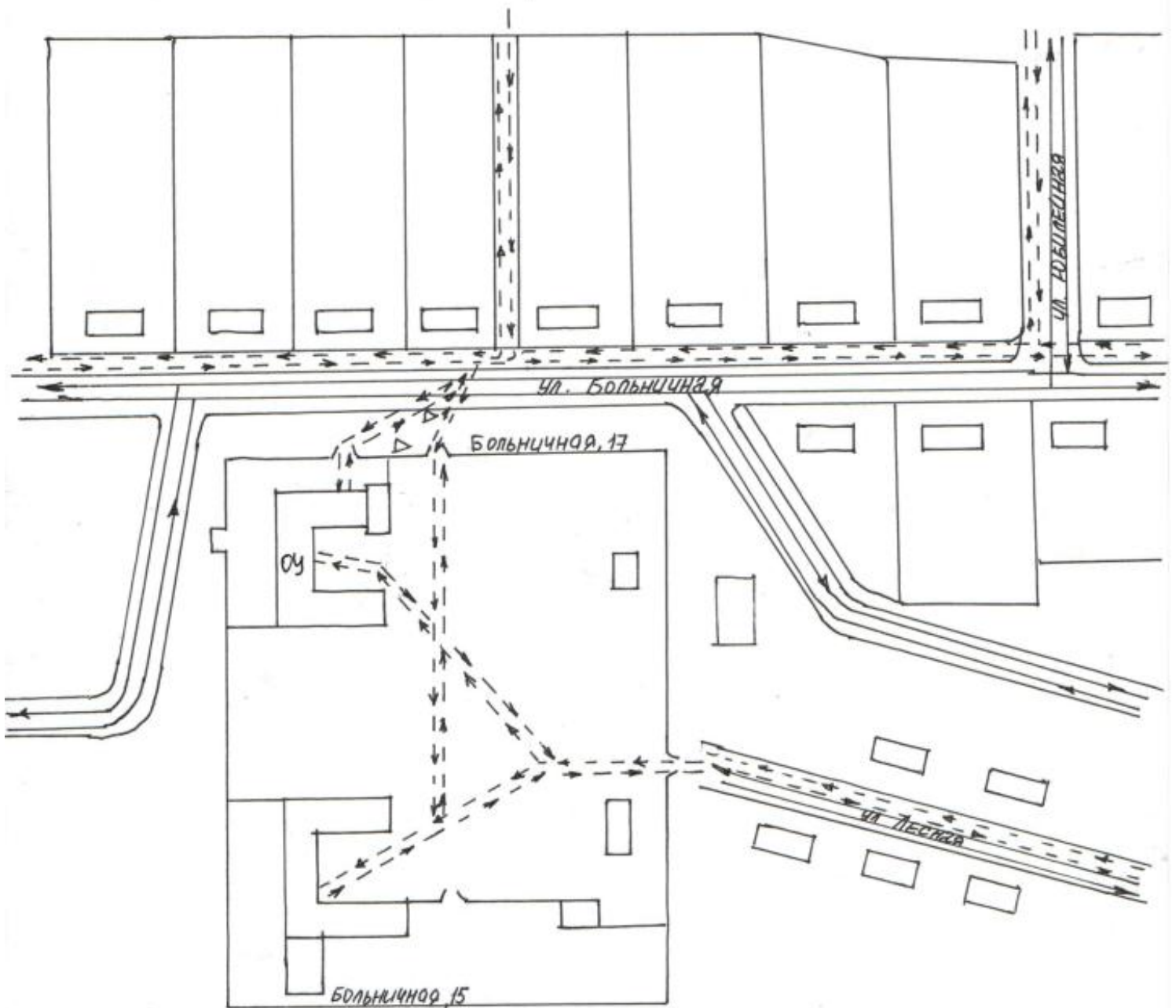
Содержание

План-схемы ОУ.

- 1) район расположения ОУ, пути движения транспортных средств и детей (учеников, обучающихся);
- 2) организация дорожного движения в непосредственной близости от образовательного учреждения с размещением соответствующих технических средств, маршруты движения детей и расположение парковочных мест;
- 3) маршруты движения организованных групп детей от ОУ к стадиону, парку или к спортивно-оздоровительному комплексу;

І. План-схемы ОУ.

План-схема района расположения ОУ, пути движения транспортных средств и детей (учеников)



- — — — — - движение детей(учеников) в(из) образовательное учреждение
- > - движение транспортных средств

Рекомендации к составлению план-схемы района расположения ОУ

1. Район расположения образовательного учреждения определяется группой жилых домов, зданий и улично-дорожной сетью с учетом остановок общественного транспорта (выходов из станций метро), центром которого является непосредственно образовательное учреждение;

2. Территория, указанная в схеме, включает в себя:

- образовательное учреждение;
- стадион вне территории ОУ, на котором могут проводиться занятия по физической культуре (*при наличии*);
- парк, в котором преподавателями проводятся занятия на открытом воздухе (*при наличии*);
- спортивно-оздоровительный комплекс (*при наличии*);
- жилые дома, в которых проживает большая часть детей (учеников) данного образовательного учреждения;
- автомобильные дороги и тротуары;

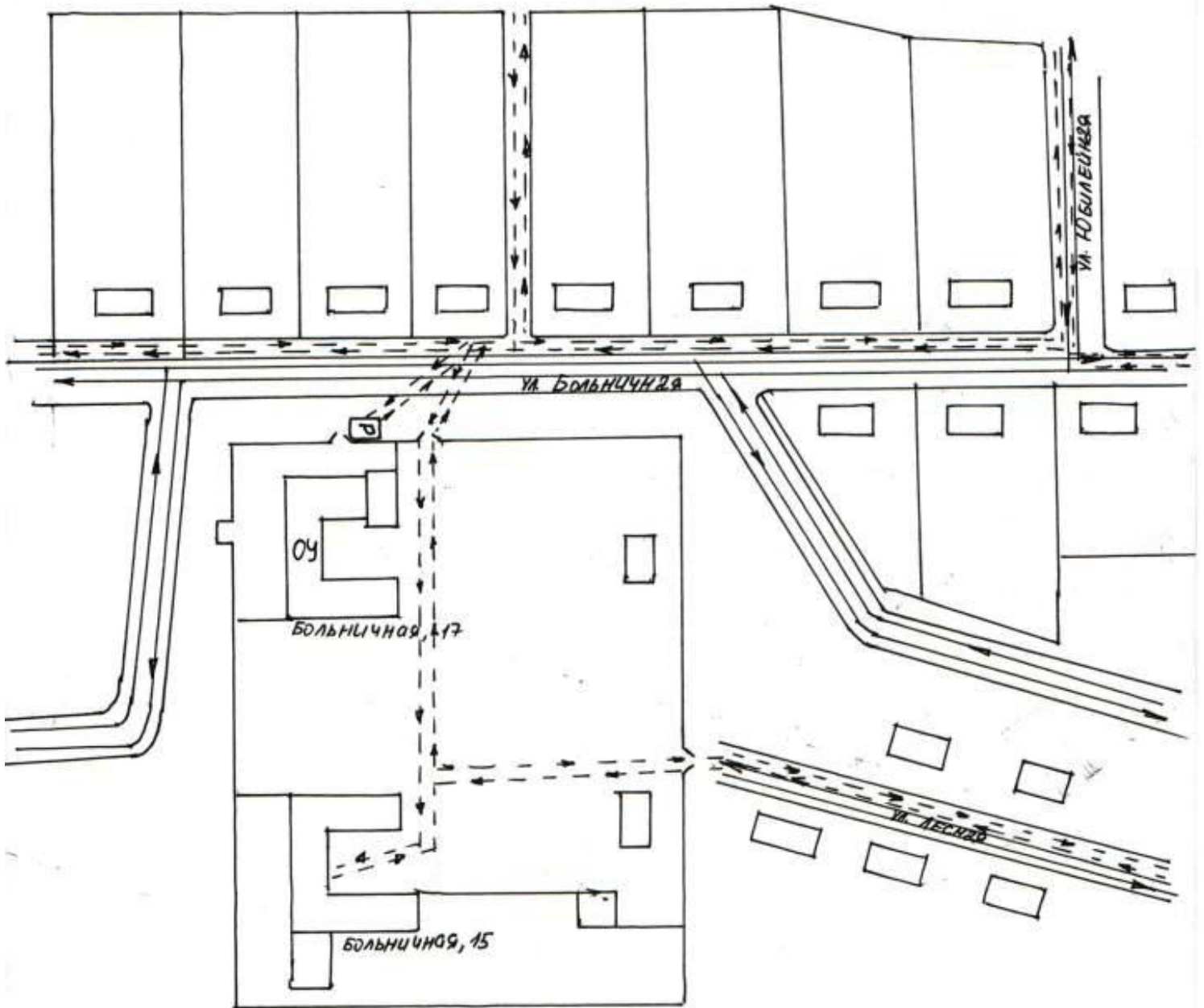
3. На схеме обозначено:

- расположение жилых домов, зданий и сооружений;
- сеть автомобильных дорог;
- пути движения транспортных средств;
- пути движения детей (учеников) в/из образовательного учреждения;
- уличные (наземные – регулируемые / нерегулируемые) и внеуличные (надземные и подземные) пешеходные переходы;
- названия улиц и нумерация домов.

Схема необходима для общего представления о районе расположения ОУ. Для изучения безопасности движения детей на схеме обозначены наиболее частые пути движения учеников от дома (от отдаленных остановок маршрутных транспортных средств) к ОУ и обратно.

При исследовании маршрутов движения детей необходимо уделить особое внимание опасным зонам, где часто дети (ученики, обучающиеся) пересекают проезжую часть не по пешеходному переходу.

Схема организации дорожного движения в непосредственной близости от образовательного учреждения с размещением соответствующих технических средств, маршруты движения детей и расположение парковочных мест



- - направление движения транспортных средств
- ⇄ - направление движения детей(учеников) в(из) образовательное учреждение

Рекомендации к составлению схемы организации дорожного движения в непосредственной близости от образовательного учреждения

1. Схема организации дорожного движения ограничена автомобильными дорогами, находящимися в непосредственной близости от образовательного учреждения;

2. На схеме обозначено:

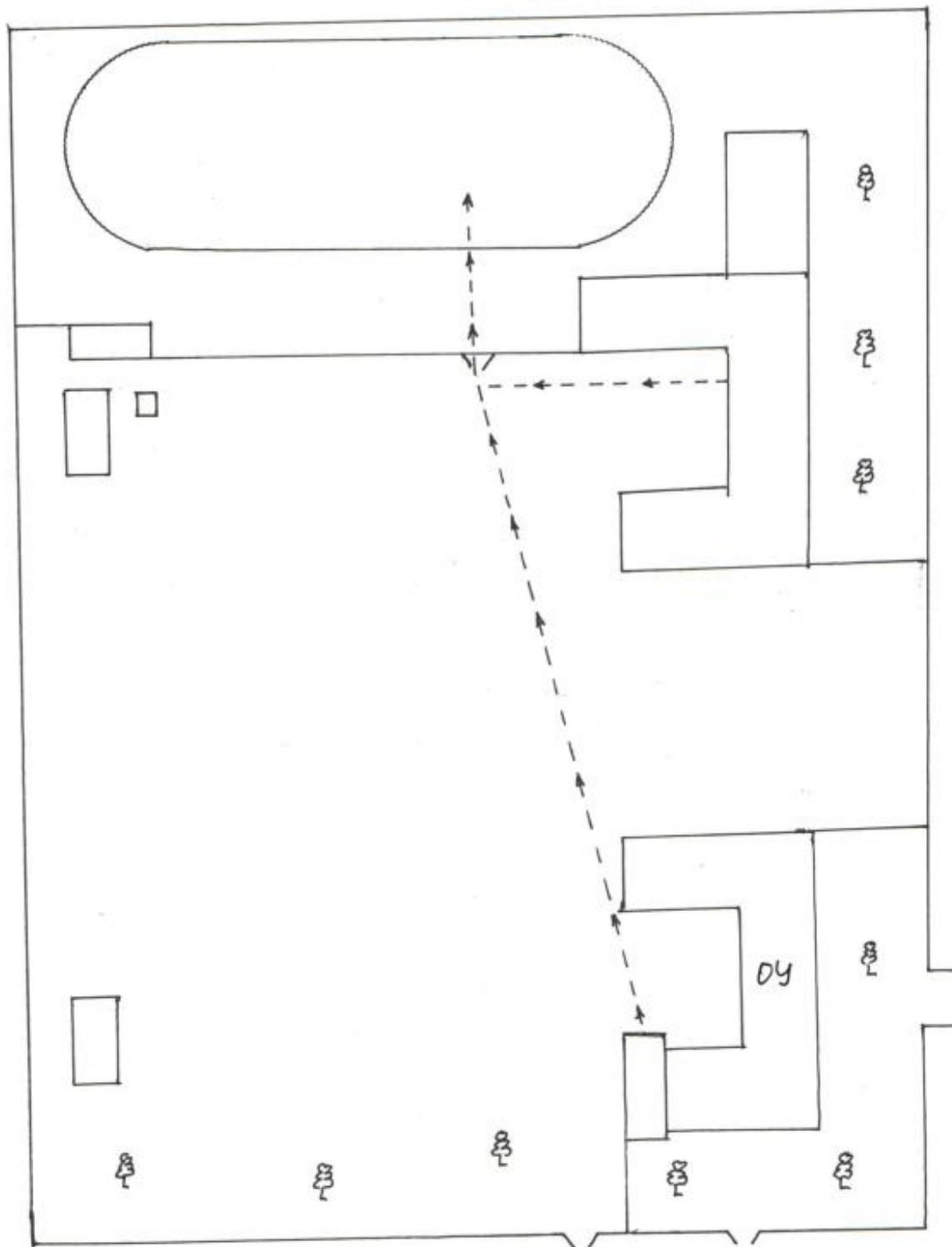
- здание ОУ с указанием территории, принадлежащей непосредственно ОУ (при наличии указать ограждение территории);
- автомобильные дороги и тротуары;
- уличные (наземные – регулируемые / нерегулируемые) и внеуличные (надземные и подземные) пешеходные переходы на подходах к ОУ;
- дислокация существующих дорожных знаков и дорожной разметки;
- другие технические средства организации дорожного движения;
- направление движения транспортных средств по проезжей части;
- направление безопасного маршрута движения детей (учеников, обучающихся);

3. На схеме указано расположение остановок маршрутных транспортных средств и безопасные маршруты движения детей (учеников) от остановочного пункта к ОУ и обратно;

4. При наличии стоянки (парковочных мест) около ОУ, указывается место расположение и безопасные маршруты движения детей (учеников) от парковочных мест к ОУ и обратно.

К схеме (в случае необходимости) должен быть приложен план мероприятий по приведению существующей организации дорожного движения к организации движения, соответствующей нормативным техническим документам, действующим в области дорожного движения, по окончании реализации которого готовится новая схема.

Маршруты движения организованных групп детей от ОУ к стадиону,
парку или к спортивно-оздоровительному комплексу



--->--->--->---> - направление безопасного движения группы детей к стадиону

Рекомендации к составлению схемы маршрутов движения организованных групп детей от ОУ к стадиону, парку или к спортивно-оздоровительному комплексу

На схеме района расположения ОУ указываются безопасные маршруты движения детей от ОУ к стадиону, парку или спортивно-оздоровительному комплексу и обратно.

Данные схемы должны использоваться преподавательским составом при организации движения групп детей к местам проведения занятий вне территории ОУ.

Лист замечаний и предложений.